

La prévention du cancer commence chez soi

- 1 chien sur 3 est atteint d'un cancer.
- Un diagnostic précoce est l'étape la plus importante et efficace du traitement du cancer.
- Notre contrôle de dépistage ne prend que 10 minutes !
- Examinez votre chien régulièrement, par exemple le 14 de chaque mois.
- De préférence dans son environnement familial et sans distraction.
- Examinez votre chien en suivant les instructions et notez toute anomalie avec les **CODES** et les **étoiles** ★ des zones dans le tableau sur la dernière page.

Apparence extérieure - Ext

- Votre chien se comporte-t-il normalement ? Est-il actif, alerte et facile à aborder ?
- Mange-t-il, boit-il et se déplace-t-il comme d'habitude ?



Poids - Po

Votre chien est

- trop maigre, si les côtes sont bien visibles.
- en surpoids, si les côtes sont difficiles à palper.
- poids normal, si les côtes sont faciles à palper.

Déshydratation - D ★ ★

- Si cela est anatomiquement possible : tirez la peau du cou vers le haut et relâchez. Si la peau revient rapidement à sa position initiale, cela signifie que le chien n'est pas déshydraté.
- Si ce n'est pas possible : faites un test de la gencive, voir la section bouche et mâchoire.



Peau - Pe

- Brossez le pelage dans le sens inverse du poil et recherchez des pellicules excessives, des poils gras ou des parasites (puces, tiques et poux).
- Soyez attentif aux changements de couleur de la peau (y compris les décolorations sombres ou rouges) ou à la perte soudaine de poils.
- Palpez la peau à la recherche de grosseurs. Celles-ci peuvent se trouver sous la peau et peuvent être découvertes en massant doucement l'animal.
- Notez une étoile ★ si vous détectez une grosseur d'un centimètre ou plus de diamètre (taille d'un petit pois) et qu'elle est présente depuis plus d'un mois.





Contrôle de prévoyance

Du nez à la queue

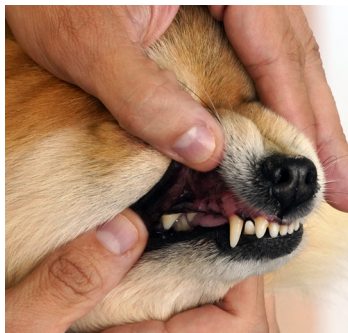
- Examinez maintenant votre chien du nez à la queue.
- Recherchez tout changement ou toute anomalie depuis le dernier examen.
- Y a-t-il des zones enflammées, des plaies qui ne guérissent pas, des bosses, des grosseurs ou des asymétries (gonflements) ?

Nez - N

Y a-t-il une quantité inhabituelle d'écoulement ou de croûtes ?

Yeux - Y ★★

- Les yeux sont-ils rouges depuis un certain temps ou présentent-ils un écoulement inhabituel ?
- Le cristallin paraît-il gris ou décoloré ?
- Les pupilles sont-elles de la même taille ?



Bouche et mâchoire - B

- Les dents doivent être exemptes de tartre et de plaque.
- Examinez la langue et les gencives. Elles sont toutes deux roses chez la plupart des races.
- Test des gencives : Appuyez doucement sur les gencives jusqu'à ce qu'elles deviennent blanches. Dès que la pression est relâchée, elles doivent rapidement reprendre leur couleur normale.

Oreilles - O

- Les oreilles sont-elles propres ?
- Les oreilles de votre chien dégagent-elles une odeur inhabituelle ou se gratte-t-il souvent les oreilles ?



Colonne vertébrale et abdomen - CV et Ab

- Palpez doucement la colonne vertébrale pour détecter les déformations ou les douleurs.
- Palpez doucement l'abdomen pour voir si votre animal est plus sensible que d'habitude.



N'oubliez pas

- L'instinct de survie des chiens les pousse souvent à dissimuler les signes de maladie.
- Des examens réguliers permettent de mieux détecter les changements.



Jambes - J

- Vérifiez s'il y a des points chauds ou sensibles. Les articulations doivent pouvoir bouger librement.
- Observez tout changement dans les mouvements, par exemple une boiterie, des mouvements maladroits ou une position anormale des membres.

Pattes - Pa

- Examinez les griffes, les coussinets, les espaces entre les orteils et le lit de l'ongle à la recherche de coupures, de gonflements ou de décolorations.
- Vérifiez s'il y a des zones anormalement chaudes ou sensibles.



Anus et queue - An et Q

- Examinez l'anus à la recherche d'une inflammation, d'une accumulation de matières fécales, d'un écoulement inhabituel ou d'une décoloration.
- Vérifiez s'il y a des zones anormalement chaudes ou sensibles.

Organes génitaux - Og

Mâles

- Examinez le prépuce et le pénis. Recherchez des écoulements, des inflammations, des épaissements ou des lésions.
- Examinez les testicules des mâles non castrés pour voir s'ils ont la même taille ou un aspect inhabituel. Les deux testicules doivent pendre.

Femelles

- Palpez les glandes mammaires et vérifiez visuellement la présence de masses, de gonflements ou d'écoulements.
- La vulve présente-t-elle des écoulements, tels que du sang ou du pus? ★





Contrôle de prévoyance

Documentez régulièrement tous les mois

dans le tableau ci-dessous, le jour de l'examen avec les **codes** et, le cas échéant, les **★ étoiles** des domaines. Prenez des photos pour documenter les changements.

Jan		Juillet	
Feb		Août	
Mars		Sep	
Avril		Oct	
Mai		Nov	
Juin		Dec	

Quand dois-je consulter le vétérinaire ?

La plupart du temps, les symptômes causés par des facteurs environnementaux (température estivale, saison des pollens) disparaissent rapidement.

Si les symptômes

- sont présents pendant plus de 3-4 jours, s'ils sont plus fréquents ou si
- vous avez noté une **étoile**,
- vous devez immédiatement prendre rendez-vous avec votre vétérinaire.
- Si vous avez noté deux **étoiles**, consultez un vétérinaire dans les 24 heures !

Le diagnostic précoce est l'étape la plus importante et la plus efficace du traitement du cancer et HT Vista® nous aide à le faire!

Si vous avez noté une étoile pour la peau, prenez rendez-vous avec HT Vista® maintenant

Vous y trouverez des vétérinaires avec HT Vista®
aveto.ch/ht-vista-locations

